

--	--	--	--

Zestaw nr

Nazwisko i imię

Podpis uczestnika

Pieczęć szkoły

**Ocena Komisji Szkolnej**

Rodzaj pytania	Pytanie opisowe (0–25 pkt)	Zadanie z podstaw ekonomii (0–15 pkt)	Pytania testowe (0–60 pkt)	Razem
Ocena				



# ■ ■ ■ XXXIV OLIMPIADA WIEDZY EKONOMICZNEJ ■ ■ ■

## Rok szkolny 2020/2021 Zawody I stopnia (szkolne)

**I. Pytanie opisowe o charakterze ogólnym (0–25 pkt)** – wybierz **JEDEN** z dwóch podanych niżej tematów:

**Temat 1:** Możliwości i ograniczenia polityki rządu w okresie kryzysu wywołanego pandemią

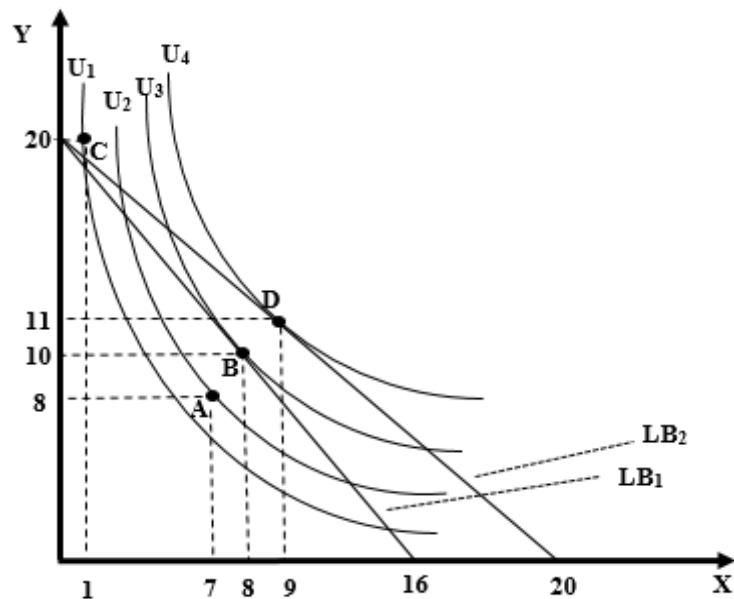
**Temat 2:** Możliwości i ograniczenia polityki banku centralnego w okresie kryzysu wywołanego pandemią

**II. Zadanie z podstaw ekonomii (0–15 pkt)**

Na wykresie przedstawiono mapę obojętności pewnego konsumenta dla pary dóbr: X (w szt.) oraz Y (w szt.).

X i Y – dobra,  $U_1, U_2, U_3, U_4$  – krzywe obojętności,  $LB_1$  i  $LB_2$  – linie ograniczenia budżetowego, pkt A–D – koszyki dóbr

- Mając do wyboru koszyki dóbr A lub C, który z nich wybierze konsument (przy braku ograniczenia budżetowego)? Odpowiedź uzasadnij. (1 pkt)
- Przyjmij, że linia  $LB_1$  jest linią ograniczenia budżetowego. Ile dobra Y i X będzie on konsumował, maksymalizując swoją użyteczność całkowitą? (1 pkt)
- Wiedząc, że cena jednostki dobra X jest równa 12,5 zł, oblicz, ile wynosi dochód konsumenta oraz cena dobra Y? (3 pkt)
- Wiedząc, że krzywa ograniczenia budżetowego  $LB_2$  powstała wskutek zmiany ceny dobra X (*ceteris paribus*), oblicz, o ile zmieniła się cena tego dobra? (2 pkt)
- Zmiana ceny określona w punkcie D spowodowała zmianę punktu równowagi konsumenta. Oblicz elastyczność cenową popytu na dobro X (3 pkt). Zinterpretuj uzyskany wynik (2 pkt). Jaki charakter ma popyt na dobro X? (1 pkt)
- Czy dobro X jest dobrem Giffena? Odpowiedź uzasadnij. (2 pkt)



**III. Pytania testowe** – w każdym pytaniu zaznacz **[X]** przy prawidłowej odpowiedzi. Za każdą prawidłową odpowiedź na pytanie testowe otrzymujesz 2 pkt. Każda zmiana odpowiedzi w pytaniach testowych traktowana jest jako odpowiedź błędna. Odpowiedzi zaznaczone ołówkiem nie są punktowane. (0–60 pkt)

1. Za twórcę interwencjonizmu państwowego uważany jest:

- E.S. Phelps
- M. Friedman
- F. von Hayek
- J.M. Keynes

2. Wskaż, która z sytuacji będzie skutkować przesunięciem krzywej popytu na rowery elektryczne w lewo:

- spadek ceny hulajnóg elektrycznych
- wzrost ceny rowerów elektrycznych
- spadek ceny rowerów elektrycznych
- spadek ceny kasków

3. Krzywa kosztu całkowitego w przedsiębiorstwie jest opisana równaniem  $TC = 2Q + 1000$  (gdzie:  $Q$  – wielkość produkcji). Prawdą jest, że:

- koszt krańcowy jest tym większy, im większa jest wielkość produkcji
- przeciętny koszt całkowity jest zawsze mniejszy od 2
- koszt stały jest równy 2
- przeciętny koszt zmienny jest równy 2

4. Krańcowa skłonność do oszczędzania wynosi 0,2. Ile wynosi krańcowa skłonność do konsumpcji?

- 0,8
- 0,2
- 0,8
- 5,0

5. Dobra w konkurencji doskonałej są:

- homogeniczne
- heterogeniczne
- zróżnicowane
- zawsze dobrami Giffena

6. Efekt wypychania (wypierania) może wystąpić:

- jedynie w gospodarce otwartej
- w sytuacji braku ingerencji państwa w mechanizm rynkowy
- w sytuacji, gdy zmiana popytu na pieniądź powoduje zmianę stopy procentowej
- jedynie w sytuacji braku funkcjonowania rynku pieniądza

7. Instrumentem rynku kapitałowego jest:

- bon pieniężny
- weksel
- certyfikat inwestycyjny
- czek

8. Twórcami teorii naturalnej stopy bezrobocia są:

- M. Kalecki i O. Lange
- A.C. Pigou i A. Marshall
- F. List i B. Hildebrand
- M. Friedman i E.S. Phelps

9. Terminem „pieniądz wielkiej mocy” określa się:

- wyłącznie gotówkę w obiegu
- bazę monetarną
- agregat M1
- agregat M3

10. Funkcja utargu całkowitego przedsiębiorstwa jest opisana równaniem  $TR = -2Q^2 + 200Q$  (gdzie:  $Q$  – wielkość produkcji), natomiast jego krzywa kosztu krańcowego to  $MC = 100$ . Przy jakiej wielkości produkcji przedsiębiorstwo maksymalizuje swój zysk całkowity?

- 25
- 100
- 200
- 400

11. Dla Jacka dobra A i B są doskonałymi substytutami, a cena dobra A jest 3-krotnie wyższa niż dobra B. Jacek będzie konsumował:

- wyłącznie dobro A
- wyłącznie dobro B
- dobra A i B w stosunku 1:1
- dobra A i B w stosunku 1:3

12. Wynik finansowy netto przedsiębiorstwa to wynik finansowy brutto:

- powiększony o podatek dochodowy
- pomniejszony o podatek dochodowy
- pomniejszony o zysk ekonomiczny
- bez podatku od towarów i usług oraz podatku dochodowego

13. Załóżmy, że krzywa Lorenza w pewnym kraju jest prostą o nachyleniu  $45^\circ$ , a dochód całkowity w tym kraju wynosi 200 mln zł. Które zdanie jest prawdziwe:

- w tym kraju występują duże nierówności dochodowe
- dochód całkowity w wysokości 200 mln zł przypada na 45% populacji tego kraju
- udział każdego mieszkańca w dochodzie całkowitym tego kraju jest równy odwrotności jego populacji
- dochód całkowity w wysokości 200 mln zł przypada na 55% populacji tego kraju

14. Załóżmy, że w pewnym kraju produkuje się wyłącznie dobra A i B, a krzywa możliwości produkcyjnych jest opisana równaniem  $A + 2B = 200$  (gdzie: A i B to ilości dóbr). Które stwierdzenie jest prawdziwe:

- jeżeli w tym kraju produkowane jest 100 jednostek dobra A, to istnieje możliwość produkowania 40 jednostek dobra B
- jeżeli w tym kraju produkowane jest 100 jednostek dobra A, to istnieje możliwość produkowania 100 jednostek dobra B
- w tym kraju produkcja dobra A nigdy nie będzie większa od produkcji dobra B
- w tym kraju produkcja dobra B nigdy nie będzie większa od produkcji dobra A

15. W tym samym okresie liczba sprzedanych biletów na spektakle w miejskim teatrze w pewnej miejscowości wzrosła o 40% i przeciętna cena biletów zwiększyła się o 35%. Które ze stwierdzeń jest prawdziwe przy braku założenia *ceteris paribus*?

- elastyczność cenowa popytu na bilety na pewno jest równa 0
- krzywa popytu na bilety musi mieć nachylenie dodatnie
- bilety są na pewno dobrem Veblena
- opisana sytuacja może być konsekwencją wzrostu dochodów mieszkańców

16. Reklama jest ważnym narzędziem walki konkurencyjnej w:

- konkurencji doskonałej
- monopolu
- oligopolu Cournota
- konkurencji monopolistycznej

17. Gospodarkę pewnego kraju opisują następujące równania:  $Y = 1200$ ;  $C = 1000$ ;  $G = 200$ ;  $I = 100$ ;  $IM = 200$  (gdzie: Y – produkt krajowy brutto, C – konsumpcja; G – wydatki rządowe; I – inwestycje; IM – import). Ile wynosi eksport w tym kraju?

- 0
- 100
- 200
- 300

18. W odpowiedzi na sytuację związaną z pandemią koronawirusa SARS-CoV-2 Narodowy Bank Polski:

- podniósł stopę lombardową
- rozpoczął zakup obligacji Skarbu Państwa na rynku pierwotnym
- rozpoczął skup obligacji Skarbu Państwa na rynku wtórnym
- podniósł podstawową stopę rezerwy obowiązkowej

19. Które stwierdzenie dotyczące wartości nominalnej akcji jest prawdziwe?

- wartość nominalna akcji spółek giełdowych zmienia się w każdym dniu notowań
- im wyższa wartość nominalna akcji, tym więcej głosów przypada na daną akcję na walnym zgromadzeniu
- wartość nominalną akcji określa statut spółki
- wartość nominalna jednej akcji nie może być mniejsza niż 100 000 zł

20. Częstotliwość, z jaką jednostka pieniądza jest używana do rozliczania transakcji, to:

- histereza pieniądza
- szybkość obiegu pieniądza
- tezauryzacja
- deflator pieniądza

21. Załamanie łańcuchów dostaw wskazuje na szok:

- popytowy
- deflacyjny
- podażowy
- symetryczny

22. W dniu 12 marca br. za 1 USD trzeba było zapłacić średnio 3,86 zł, natomiast 18 maja br. kurs wyniósł 4,22 zł. Oznacza to, że w okresie *lockdownu* złoty uległ:

- aprecjacji
- deprecjacji
- rewaluacji
- dewaluacji

23. Do aktywów przedsiębiorstwa zaliczamy:

- bierne rozliczenia międzyokresowe kosztów
- przychody operacyjne
- kapitał własny
- wartości niematerialne i prawne

24. W układzie kalkulacyjnym kosztów do kosztów pośrednich zalicza się m.in.:

- materiały bezpośrednio i koszty wydziałowe
- płace bezpośrednio i amortyzacje
- koszty wydziałowe i koszty zarządu
- koszty sprzedaży i narzuty na wynagrodzenia pracowników produkcji

25. Jeżeli procentowa zmiana ilości nabywanego dobra jest mniejsza niż procentowa zmiana jego ceny, to popyt na to dobro jest:

- doskonale elastyczny
- elastyczny
- nieelastyczny
- doskonale nieelastyczny

26. Autorem koncepcji pięciu sił konkurencji jest:

- J.D. Thompson
- M.E. Porter
- F.W. Taylor
- D. McGregor

27. Otoczenie zadaniowe to:

- konkurenci, klienci, dostawcy, strategiczni sojusznicy, regulatorzy
- klienci, dostawcy, strategiczni sojusznicy, pracownicy
- konkurenci, strategiczni sojusznicy, właściciele, pracownicy, regulatorzy
- konkurenci, klienci, dostawcy, właściciele, zarząd

28. W ramach klasycznego podejścia do zarządzania wyróżnia się:

- szkołę stosunków międzyludzkich i naukowego zarządzania
- naukowe zarządzanie i zarządzanie administracyjne
- teorię X i teorię Y
- zarządzanie administracyjne i teorię X

29. Które ze strategii według M.E. Portera na poziomie jednostki gospodarczej organizacji mogą wykorzystywać?

- odróżniania się, analityka, obrońcy
- odróżniania się, przywództwa pod względem kosztów, koncentracji na niszy rynkowej
- poszukiwacza, analityka, biernej reakcji
- poszukiwacza, przywództwa pod względem kosztów, obrońcy

30. Na przebieg której z rewolucji przemysłowych miał wpływ H. Ford:

- pierwszej
- drugiej
- trzeciej
- czwartej