

Zestaw nr	Nazwisko i imię	Podpis uczestnika	Pieczęć szkoły

Ocena Komisji Szkolnej

Rodzaj pytania	Pytanie opisowe (0–25 pkt)	Zadanie z podstaw ekonomii (0–15 pkt)	Pytania testowe (0–60 pkt)	Razem
Ocena				



■ ■ ■ XXXIV OLIMPIADA WIEDZY EKONOMICZNEJ ■ ■ ■

Rok szkolny 2020/2021 Zawody I stopnia (szkolne)

I. Pytanie opisowe o charakterze ogólnym (0–25 pkt) – wybierz **JEDEN** z dwóch podanych niżej tematów:

Temat 1: Możliwości i ograniczenia polityki rządu w okresie kryzysu wywołanego pandemią

Część teoretyczna (0-15 pkt)

1. Przyczyny kryzysów gospodarczych w teorii ekonomii
2. Rola przypisywana polityce rządu w łagodzeniu wahań cyklu koniunkturalnego na przykładzie wybranej szkoły ekonomii
3. Znaczenie automatycznych stabilizatorów koniunktury w ograniczaniu skutków kryzysów gospodarczych
4. Aktywna polityka fiskalna państwa w świetle dorobku teorii ekonomii
5. Deficyt budżetowy jako antycykliczne narzędzie polityki fiskalnej państwa i jego konsekwencje
6. Występowanie efektu opóźnień czasowych w polityce fiskalnej państwa

Część praktyczna (0-10 pkt)

1. Charakterystyka kryzysu wywołanego pandemią, w tym gospodarcze konsekwencje *lockdownów*
 - a) szok pierwotny
 - b) szoki wtórne
2. Rola polityki rządu w okresie znaczącego wzrostu niepewności oraz awersji do ryzyka
3. Pakiety stymulacyjne oparte na zwiększaniu wydatkach publicznych lub ograniczaniu danin – zalety i wady
4. Problem finansowania deficytów budżetowych powstałych w rezultacie pandemii COVID-19
 - a) prawne oraz finansowe granice wzrostu poziomu zadłużenia państwa
 - b) monetyzacja długu publicznego i jej konsekwencje
5. Polityka fiskalna w sytuacji skrajnie niskich stóp procentowych banków centralnych
6. Społeczno-gospodarcze konsekwencje polityki rządu w okresie kryzysu wywołanego pandemią

Temat 2: Możliwości i ograniczenia polityki banku centralnego w okresie kryzysu wywołanego pandemią

Część teoretyczna (0-15 pkt)

1. Przyczyny kryzysów gospodarczych w teorii ekonomii
2. Rola przypisywana bankowi centralnemu w łagodzeniu wahań cyklu koniunkturalnego na przykładzie wybranej szkoły ekonomii
3. Polityka stopy procentowej i jej ograniczenia
4. Polityka bilansu banku centralnego i jej ograniczenia
5. Bank centralny jako pożyczkodawca ostatniej instancji
6. Występowanie efektu opóźnień czasowych w polityce pieniężnej państwa

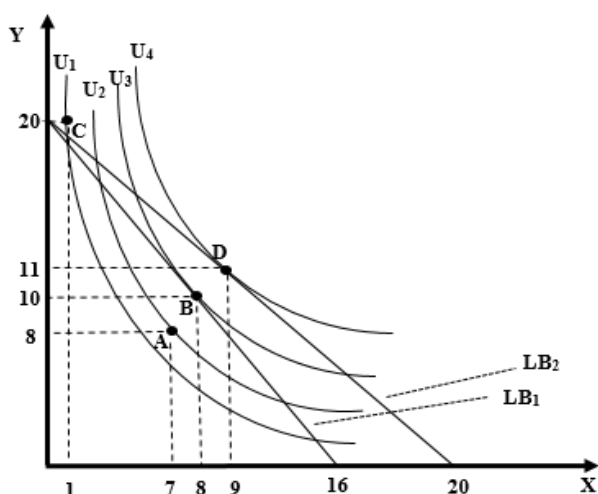
Część praktyczna (0-10 pkt)

1. Charakterystyka kryzysu wywołanego pandemią, w tym gospodarcze konsekwencje *lockdownów*:
 - a) szok pierwotny
 - b) szoki wtórne
2. Działania i instrumenty banku centralnego w okresie znaczącego wzrostu niepewności oraz awersji do ryzyka, w tym:
 - a) problem zjawiska *credit crunch* w okresie pandemii i jego konsekwencje dla polityki pieniężnej
 - b) problem akceleratora finansowego w okresie pandemii
 - c) polityka pieniężna w sytuacji skrajnie niskich stóp procentowych (problem pułapki płynności)
4. Programy skupu aktywów realizowane przez banki centralne:
 - a) analiza konsekwencji skupu papierów wartościowych emitowanych przez władze fiskalne, z uwzględnieniem problemu dominacji fiskalnej
 - b) bank centralny nabywający aktywa sektora prywatnego – argumenty za i przeciw
6. Formy komunikacji banku centralnego z otoczeniem w sytuacji pandemii COVID-19
7. Społeczno-gospodarcze konsekwencje polityki banku centralnego w okresie kryzysu wywołanego pandemią



II. Zadanie z podstaw ekonomii (0–15 pkt)

Na wykresie przedstawiono mapę obojętności pewnego konsumenta dla pary dóbr: X (w szt.) oraz Y (w szt.)



X i Y – dobra, U_1, U_2, U_3, U_4 – krzywe obojętności, LB_1 i LB_2 – linie ograniczenia budżetowego, pkt A– D – koszyki dóbr

a) Mając do wyboru koszyki dóbr A lub C, który z nich wybierze konsument (przy braku ograniczenia budżetowego)? Odpowiedź uzasadnij. (1 pkt)

Konsument wybierze punkt A, ponieważ znajduje się on na wyżej położonej krzywej obojętności.

b) Przyjmij, że krzywa LB_1 jest krzywą ograniczenia budżetowego. Ile dobra Y i X będzie on konsumował, maksymalizując swoją użyteczność całkowitą? (1 pkt).

Konsument, maksymalizując swoją użyteczność całkowitą, będzie konsumował 8 jednostek dobra X i 10 jednostek dobra Y.

c) Wiedząc, że cena jednostki dobra X jest równa 12,5 zł, oblicz, ile wynosi dochód konsumenta oraz cena dobra Y? (3 pkt)

Dochód konsumenta wynosi 200 zł = $12,5 \text{ zł} \times 16$

Cena jednostki dobra Y to 10 zł = $\frac{200}{20}$

d) Wiedząc, że krzywa ograniczenia budżetowego LB_2 powstała w skutek zmiany ceny dobra X (*ceteris paribus*), oblicz, o ile zmieniła się cena tego dobra? (2 pkt)

Nowa cena dobra X = $\frac{200}{20} = 10 \text{ zł}$

cena zmniejszyła się o 2,5 zł.

e) Zmiana ceny określona w punkcie d spowodowała zmianę punktu równowagi konsumenta. Oblicz elastyczność cenową popytu na dobro X (3 pkt). Zinterpretuj uzyskany wynik (2 pkt). Jaki charakter ma popyt na dobro X? (1 pkt)

$$\text{Elastyczność cenowa popytu} = \left| \frac{\% \text{ zmiana wielkości popytu}}{\% \text{ zmiana ceny}} \right| = \frac{12,5}{20} = 0,625$$

Elastyczność cenowa popytu wynosi 0,625, oznacza to, że spadek ceny o 1% powoduje wzrost wielkości popytu o 0,625%.

Popyt na dobro X jest nieelastyczny cenowo.

f) Czy dobro X jest dobrem Giffena? Odpowiedź uzasadnij. (2 pkt)

Dobra Giffena charakteryzują się rosnącą funkcją popytu. W przypadku dobra X spadek ceny skutkował wzrostem wielkości popytu na to dobro. Tak więc nie jest ono dobrem Giffena.

III. Pytania testowe – w każdym pytaniu zaznacz **[X]** przy prawidłowej odpowiedzi. Za każdą prawidłową odpowiedź na pytanie testowe otrzymujesz 2 pkt. Każda zmiana odpowiedzi w pytaniach testowych traktowana jest jako odpowiedź błędna. Odpowiedzi zaznaczone ołówkiem nie są punktowane. (0–60 pkt)

1. Za twórcę interwencjonizmu państwowego uważany jest:

- E.S. Phelps
- M. Friedman
- F. von Hayek
- J.M. Keynes

2. Wskaż, która z sytuacji będzie skutkować przesunięciem krzywej popytu na rowery elektryczne w lewo:

- spadek ceny hulajnóg elektrycznych
- wzrost ceny rowerów elektrycznych
- spadek ceny rowerów elektrycznych
- spadek ceny kasków

3. Krzywa kosztu całkowitego w przedsiębiorstwie jest opisana równaniem $TC = 2Q + 1000$ (gdzie: Q – wielkość produkcji). Prawdą jest, że:

- koszt krańcowy jest tym większy, im większa jest wielkość produkcji
- przeciętny koszt całkowity jest zawsze mniejszy od 2
- koszt stały jest równy 2
- przeciętny koszt zmienny jest równy 2

4. Krańcowa skłonność do oszczędzania wynosi 0,2. Ile wynosi krańcowa skłonność do konsumpcji?

- 0,8
- 0,2
- 0,8
- 5,0

5. Dobra w konkurencji doskonałej są:

- homogeniczne
- heterogeniczne
- zróżnicowane
- zawsze dobrami Giffena

6. Efekt wypychania (wypierania) może wystąpić:

- jedynie w gospodarce otwartej
- w sytuacji braku ingerencji państwa w mechanizm rynkowy
- w sytuacji, gdy zmiana popytu na pieniądź powoduje zmianę stopy procentowej
- jedynie w sytuacji braku funkcjonowania rynku pieniądza

7. Instrumentem rynku kapitałowego jest:

- bon pieniężny
- weksel
- certyfikat inwestycyjny
- czek

8. Twórcami teorii naturalnej stopy bezrobocia są:

- M. Kalecki i O. Lange
- A.C. Pigou i A. Marshall
- F. List i B. Hildebrand
- M. Friedman i E.S. Phelps

9. Terminem „pieniądz wielkiej mocy” określa się:

- wyłącznie gotówkę w obiegu
- bazę monetarną
- agregat M1
- agregat M3

10. Funkcja utargu całkowitego przedsiębiorstwa jest opisana równaniem $TR = -2Q^2 + 200Q$ (gdzie: Q – wielkość produkcji), natomiast jego krzywa kosztu krańcowego to $MC = 100$. Przy jakiej wielkości produkcji przedsiębiorstwo maksymalizuje swój zysk całkowity?

- 25
- 100
- 200
- 400

11. Dla Jacka dobra A i B są doskonałymi substytutami, a cena dobra A jest 3-krotnie wyższa niż dobra B. Jacek będzie konsumował:

- wyłącznie dobro A
- wyłącznie dobro B
- dobra A i B w stosunku 1:1
- dobra A i B w stosunku 1:3

12. Wynik finansowy netto przedsiębiorstwa to wynik finansowy brutto:

- powiększony o podatek dochodowy
- pomniejszony o podatek dochodowy
- pomniejszony o zysk ekonomiczny
- bez podatku od towarów i usług oraz podatku dochodowego

13. Załóżmy, że krzywa Lorenza w pewnym kraju jest prostą o nachyleniu 45° , a dochód całkowity w tym kraju wynosi 200 mln zł. Które zdanie jest prawdziwe:

- w tym kraju występują duże nierówności dochodowe
- dochód całkowity w wysokości 200 mln zł przypada na 45% populacji tego kraju
- udział każdego mieszkańca w dochodzie całkowitym tego kraju jest równy odwrotności jego populacji
- dochód całkowity w wysokości 200 mln zł przypada na 55% populacji tego kraju

14. Załóżmy, że w pewnym kraju produkuje się wyłącznie dobra A i B, a krzywa możliwości produkcyjnych jest opisana równaniem $A + 2B = 200$ (gdzie: A i B to ilości dóbr). Które stwierdzenie jest prawdziwe:

- jeżeli w tym kraju produkowane jest 100 jednostek dobra A, to istnieje możliwość produkowania 40 jednostek dobra B
- jeżeli w tym kraju produkowane jest 100 jednostek dobra A, to istnieje możliwość produkowania 100 jednostek dobra B
- w tym kraju produkcja dobra A nigdy nie będzie większa od produkcji dobra B
- w tym kraju produkcja dobra B nigdy nie będzie większa od produkcji dobra A

15. W tym samym okresie liczba sprzedanych biletów na spektakle w miejskim teatrze w pewnej miejscowości wzrosła o 40% i przeciętna cena biletów zwiększyła się o 35%. Które ze stwierdzeń jest prawdziwe przy braku założenia *ceteris paribus*?

- elastyczność cenowa popytu na bilety na pewno jest równa 0
- krzywa popytu na bilety musi mieć nachylenie dodatnie
- bilety są na pewno dobrem Veblena
- opisana sytuacja może być konsekwencją wzrostu dochodów mieszkańców

16. Reklama jest ważnym narzędziem walki konkurencyjnej w:

- konkurencji doskonałej
- monopolu
- oligopolu Cournota
- konkurencji monopolistycznej

17. Gospodarkę pewnego kraju opisują następujące równania: $Y = 1200$; $C = 1000$; $G = 200$; $I = 100$; $IM = 200$ (gdzie: Y – produkt krajowy brutto, C – konsumpcja; G – wydatki rządowe; I – inwestycje; IM – import). Ile wynosi eksport w tym kraju?

- 0
- 100
- 200
- 300

18. W odpowiedzi na sytuację związaną z pandemią koronawirusa SARS-CoV-2 Narodowy Bank Polski:

- podniósł stopę lombardową
- rozpoczął zakup obligacji Skarbu Państwa na rynku pierwotnym
- rozpoczął skup obligacji Skarbu Państwa na rynku wtórnym
- podniósł podstawową stopę rezerwy obowiązkowej

19. Które stwierdzenie dotyczące wartości nominalnej akcji jest prawdziwe?

- wartość nominalna akcji spółek giełdowych zmienia się w każdym dniu notowań
- im wyższa wartość nominalna akcji, tym więcej głosów przypada na daną akcję na walnym zgromadzeniu
- wartość nominalną akcji określa statut spółki
- wartość nominalna jednej akcji nie może być mniejsza niż 100 000 zł

20. Częstotliwość, z jaką jednostka pieniądza jest używana do rozliczania transakcji, to:

- histereza pieniądza
- szybkość obiegu pieniądza
- tezauryzacja
- deflator pieniądza

21. Załamanie łańcuchów dostaw wskazuje na szok:

- popytowy
- deflacyjny
- podażowy
- symetryczny

22. W dniu 12 marca br. za 1 USD trzeba było zapłacić średnio 3,86 zł, natomiast 18 maja br. kurs wyniósł 4,22 zł. Oznacza to, że w okresie *lockdownu* złoty uległ:

- aprecjacji
- deprecjacji
- rewaluacji
- dewaluacji

23. Do aktywów przedsiębiorstwa zaliczamy:

- bierne rozliczenia międzyokresowe kosztów
- przychody operacyjne
- kapitał własny
- wartości niematerialne i prawne

24. W układzie kalkulacyjnym kosztów do kosztów pośrednich zalicza się m.in.:

- materiały bezpośrednio i koszty wydziałowe
- płace bezpośrednio i amortyzacje
- koszty wydziałowe i koszty zarządu
- koszty sprzedaży i narzuty na wynagrodzenia pracowników produkcji

25. Jeżeli procentowa zmiana ilości nabywanego dobra jest mniejsza niż procentowa zmiana jego ceny, to popyt na to dobro jest:

- doskonale elastyczny
- elastyczny
- nieelastyczny
- doskonale nieelastyczny

26. Autorem koncepcji pięciu sił konkurencji jest:

- J.D. Thompson
- M.E. Porter
- F.W. Taylor
- D. McGregor

27. Otoczenie zadaniowe to:

- konkurenci, klienci, dostawcy, strategiczni sojusznicy, regulatorzy
- klienci, dostawcy, strategiczni sojusznicy, pracownicy
- konkurenci, strategiczni sojusznicy, właściciele, pracownicy, regulatorzy
- konkurenci, klienci, dostawcy, właściciele, zarząd

28. W ramach klasycznego podejścia do zarządzania wyróżnia się:

- szkołę stosunków międzyludzkich i naukowego zarządzania
- naukowe zarządzanie i zarządzanie administracyjne
- teorię X i teorię Y
- zarządzanie administracyjne i teorię X

29. Które ze strategii według M.E. Portera na poziomie jednostki gospodarczej organizacji mogą wykorzystywać?

- odróżniania się, analityka, obrońcy
- odróżniania się, przywództwa pod względem kosztów, koncentracji na niszy rynkowej
- poszukiwacza, analityka, biernej reakcji
- poszukiwacza, przywództwa pod względem kosztów, obrońcy

30. Na przebieg której z rewolucji przemysłowych miał wpływ H. Ford:

- pierwszej
- drugiej
- trzeciej
- czwartej