

Zestaw nr	Nazwisko i imię	Podpis uczestnika	Pieczęć szkoły

Ocena Komisji Szkolnej

Rodzaj pytania	Pytanie opisowe (0–25 pkt)	Zadanie z podstaw ekonomii (0–15 pkt)	Pytania testowe (0–60 pkt)	Razem
Ocena				



■ ■ ■ XXXII OLIMPIADA WIEDZY EKONOMICZNEJ ■ ■ ■

Rok szkolny 2018/2019 Zawody I stopnia (szkolne)

I. Pytanie opisowe o charakterze ogólnym (0–25 pkt) – wybierz JEDEN z dwóch podanych poniżej tematów

Temat 1: Przedstaw przyczyny i skutki stosowania barier handlowych w wybranym sektorze gospodarki

Część teoretyczna (0-15 pkt)

1. Teoretyczne uzasadnienie liberalizacji handlu w świetle dorobku klasycznej teorii handlu
2. Analiza teoretyczna skutków wprowadzenia wybranych narzędzi polityki handlowej (taryfowych i pozataryfowych) z wykorzystaniem modelu równowagi cząstkowej, w tym uwzględnienie ich wpływu m.in. na:
 - a) wielkość konsumpcji
 - b) wielkość produkcji
 - c) cenę dobra
 - d) *terms of trade*
 - e) dochody budżetu państwa
3. Analiza wybranych teoretycznych argumentów na rzecz stosowania protekcjonizmu
 - a) Przyczyny stosowania barier handlowych na podstawie dorobku merkantylizmu
 - b) Kwestia ochrony raczkujących gałęzi przemysłu
 - c) Wykorzystanie protekcjonizmu w ramach prowadzonej polityki przemysłowej
4. Protekcjonizm jako rozwiązanie drugie po najlepszym (*second best*)

Część praktyczna (0-10 pkt)

1. Charakterystyka wybranego sektora
2. Analiza społeczno-gospodarczych przyczyn skłaniających państwa do ograniczania swobody wymiany handlowej
3. Opis narzędzi polityki handlowej wykorzystywanych przez wybrane państwa w przeszłości oraz obecnie w celu ochrony wskazanego sektora gospodarki
4. Zarys ewolucji skali protekcjonizmu w przypadku wybranego sektora gospodarki
5. Omówienie skutków stosowania narzędzi polityki handlowej w wybranym sektorze gospodarki dla:
 - a) Analizowanego sektora
 - b) Gospodarki danego państwa

Temat 2: Omów korzyści i koszty wynikające z udziału Polski w jednolitym rynku europejskim

Część teoretyczna (0-15 pkt)

1. Wspólny rynek jako jedna z form integracji gospodarczej
2. Istota wspólnego rynku:
 - a) Swobodny przepływ towarów
 - b) Swobodny przepływ usług
 - c) Swobodny przepływ kapitału
 - d) Swobodny przepływ osób
3. Zarys historii funkcjonowania jednolitego rynku europejskiego
4. Teoretyczne podstawy efektów kreacji, przesunięcia i ekspansji handlu
5. Społeczno-gospodarcze efekty liberalizacji przepływu kapitału w teorii ekonomii

Część praktyczna (0-10 pkt)

1. Omówienie wpływu swobody przepływu towarów oraz usług w ramach jednolitego rynku europejskiego na wielkość oraz strukturę wymiany handlowej i PKB w Polsce
2. Analiza korzyści i kosztów liberalizacji przepływu kapitału dla gospodarki w Polsce, ze szczególnym uwzględnieniem kwestii wpływu na dostępność kapitału na inwestycje przedsiębiorstwa oraz na stabilność sektora finansowego
3. Efekty swobodnego przepływu pracowników dla rynku pracy w Polsce oraz długofalowe skutki migracji dla stabilności polskiego systemu emerytalnego
4. Analiza społeczno-gospodarczych efektów wynikających z napływu środków z funduszy europejskich
5. Prawo Unii Europejskiej – szanse i zagrożenia dla funkcjonowania polskiej gospodarki

II. Zadanie z podstaw ekonomii (0–15 pkt)

W kraju X popyt na stal opisany jest równaniem $q = -0,5p + 15$, natomiast krzywa podaży równaniem $q = 0,25p - 1,5$. Dodatkowo wiemy, że krzywa podaży stali reszty świata (bez kraju X) opisana jest równaniem $q = 0,5p - 6$, stąd też wynika, że krzywa podaży kraju X i reszty świata (światowa) to: $q = 0,25p - 1,5$ dla $p < 12$ oraz $q = 0,75p - 7,5$ dla $p \geq 12$, gdzie: p – cena tony stali w tysiącach USD, q – ilość ton stali. W zadaniu przyjmij pełną wymienialność walut oraz pomiń koszty transportu.

a) Oblicz cenę oraz ilość w punkcie równowagi na rynku stali w kraju X w sytuacji autarkii (2 pkt).

Porównując równanie krzywej popytu na stal ($q = -0,5p + 15$) oraz krzywej podaży stali w kraju X ($q = 0,25p - 1,5$) cena w punkcie równowagi wynosi 22, a ilość 4.

b) Oszacuj, ile wyniesie cena tony stali (2 pkt) oraz jaka będzie wielkość konsumpcji stali w kraju X w sytuacji wolnego handlu (2 pkt).

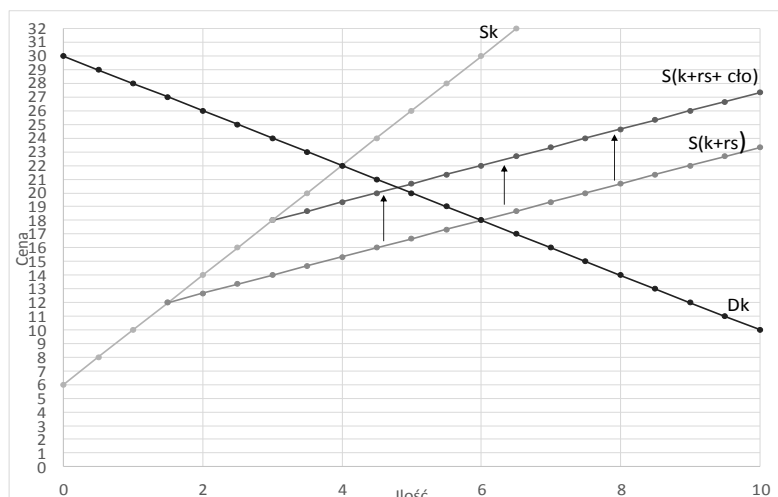
Porównując równanie krzywej popytu na stal oraz krzywej podaży światowej (kraj + reszta świata), cena w punkcie równowagi wynosi 18, a wielkość konsumpcji krajowej 6.

Kraj X decyduje się na wprowadzenie cła specyficznego w wysokości 4000 USD od importu tony stali.

c) Oszacuj wielkość nowej ceny krajowej stali (w kraju X) (2 pkt) oraz wielkość produkcji krajowej stali (2 pkt).

Porównując równanie krzywej popytu na stal oraz nowej krzywej podaży (z uwzględnieniem cła), która przyjmuje postać: $p = 4q + 6$ dla $q < 3$ oraz $p = 4/3q + 14$ dla $q \geq 3$,

nowa krajowa cena stali wynosi 20,4. Przy takiej cenie (po podstawieniu do równania krzywej podaży krajowej) wielkość produkcji krajowej stali wynosi 3,6



Uwaga: powyższy wykres ma jedynie charakter poglądowy (uczestnik nie musi go wykonywać)

d) Ile wyniesie przychód rządu z tytułu wprowadzenia cła? (2 pkt)

Przychód rządu to iloczyn wielkości cła oraz importu, czyli $4000 \times (4,8 - 3,6) = 4\,800$ USD (4,8 jest to poziom krajowej konsumpcji stali przy cenie 20,4).

e) Czy kraj X jest krajem dużym, czy małym? Uzasadnij (3 pkt).

Kraj X jest krajem dużym.

Wprowadzenie cła skutkowało obniżeniem ceny światowej z poziomu 18 do 16,4, w przypadku kraju małego nie byłoby to możliwe.

Alternatywnie: Uwidocznione jest to w równaniach: krzywej podaży kraju X, krzywej światowej podaży bez uwzględnienia kraju X (reszta świata) oraz krzywej światowej podaży z uwzględnieniem kraju X.

III. Pytania testowe – w każdym pytaniu zaznacz **[X]** przy prawidłowej odpowiedzi. Za każdą prawidłową odpowiedź na pytanie testowe otrzymujesz 2 pkt. Każda zmiana odpowiedzi w pytaniach testowych traktowana jest jako odpowiedź błędna. Odpowiedzi zaznaczone ołówkiem nie są punktowane. (0–60 pkt)

1. Którą z funkcji wskazał R.A. Musgrave jako jedną z funkcji finansów publicznych?

- funkcję proefektywnościową
- funkcję stabilizacyjną
- funkcję innowacyjną
- funkcję kreatywnej destrukcji

2. Za twórcę teorii przewagi komparatywnej uważany jest:

- F. von Hayek
- A. Smith
- D. Ricardo
- A. Greenspan

3. W przypadku gdy krzywa kosztu całkowitego przedsiębiorstwa jest opisana równaniem $TC = 10Q$:

- krzywa całkowitych kosztów przeciętnych jest funkcją stałą
- krzywa kosztów krańcowych jest funkcją rosnącą
- krzywa kosztów krańcowych jest funkcją malejącą
- krzywa przeciętnego kosztu stałego jest funkcją malejącą

4. Którą z wymienionych składek na ubezpieczenia społeczne ponosi wyłącznie pracodawca (płatnik składek) w sytuacji, gdy pracownik jest zatrudniony na podstawie umowy o pracę:

- składka rentowa
- składka emerytalna
- składka wypadkowa
- składka chorobowa

5. W krótkim okresie na rynku konkurencyjnym krzywa podaży każdego z przedsiębiorstw ma postać $P = 200 + 2000q_n$, a krzywa podaży całej branży to $P = 200 + 200q$, gdzie P – cena, q_n – ilość produkowana przez pojedyncze przedsiębiorstwo, a q – ilość produkowana przez całą branżę. Ile przedsiębiorstw funkcjonuje obecnie na rynku?

- 10
- 20
- 200
- 2000

6. Przykładem dóbr niższego rzędu są:

- dobra Giffena
- dobra Smitha
- dobra Veblena
- dobra Pareto

7. Na Giełdzie Papierów Wartościowych w Warszawie notowane są:

- bony pieniężne emitowane przez NBP
- opcje binarne na akcje spółek z WIG20
- kontrakty terminowe, których instrumentem bazowym jest kurs USD/PLN
- obligacje wyemitowane przez osoby fizyczne

8. Krzywa popytu na węgiel jest opisana równaniem $p = -2q + 40$, a krzywa podaży $p = q + 2$ (gdzie: p – cena za tonę w zł; q – ilość w tonach). W kolejnym roku fiskalnym zostanie wprowadzony podatek kwotowy płacony przez sprzedawców węgla w wysokości 2 zł od sprzedanej tony. Która z odpowiedzi jest bezpośrednim efektem takiego podatku?

- krzywa podaży przyjmie równanie $p = 2q + 2$
- krzywa popytu przyjmie równanie $p = -2q + 42$
- krzywa podaży przyjmie równanie $p = q + 4$
- krzywa podaży przyjmie równanie $p = 3q + 2$

9. Która z odpowiedzi przedstawia kryterium wejścia na rynek dla przedsiębiorstwa w przypadku rynku konkurencyjnego (gdzie: P – cena; ATC – przeciętny koszt całkowity; AVC – przeciętny koszt zmienny; MR – utarg krańcowy):

- $MR < AVC$
- $P < AVC$
- $P > ATC$
- $P = MR$

10. Przyjmując, że w pewnym modelu gospodarki poziom inwestycji jest ustalany poza tym modelem, to inwestycje są w modelu zmienną:

- endogeniczną
- objaśnianą
- egzogeniczną
- izokosztową

11. Zlecenie maklerskie PKC na Giełdzie Papierów Wartościowych w Warszawie charakteryzuje się tym, że:

- w systemie notowań ciągłych może być składane jedynie w fazie dogrywki
- nie może być składane w systemie notowań ciągłych niezależnie od fazy notowań
- nie zawiera ono limitu ceny
- może być składane jedynie w systemie kursu jednolitego

12. Które z wymienionych dóbr można uznać za zasoby wspólne:

- batoniki czekoladowe
- ryby w oceanie
- straż pożarną
- odzież

13. Państwo pobiera podatek w wysokości 10% od dochodów do kwoty 20 000 zł i w wysokości 20% od nadwyżki ponad tę kwotę. Jaka będzie wysokość przeciętnej stopy podatkowej osoby osiągającej dochód równy 40 000 zł:

- 9,5%
- 10%
- 15%
- 20%

14. W pewnym przedsiębiorstwie kapitał własny wynosi 1 mln zł, zobowiązania długoterminowe 1 mln zł, a majątek trwały 0,5 mln zł. Ile wynosi kapitał obrotowy netto tego przedsiębiorstwa:

- 1 mln zł
- 1,5 mln zł
- 2 mln zł
- 2,5 mln zł

15. Na Giełdzie Papierów Wartościowych w Warszawie za spółki *blue chips* uważane są przedsiębiorstwa wchodzące w skład indeksu:

- NCIndex
- BCWIG
- WIG20
- sWIG80

16. Stagflacja jest to okres:

- wzrostu produkcji połączonego ze wzrostem cen
- spadku produkcji połączonego ze spadkiem cen
- stagnacji produkcji i wzrostu cen
- stagnacji produkcji i spadku cen

17. Krzywa popytu na pewne dobro jest opisana równaniem $q = -p + 4$, a krzywa podaży $q = p$ (gdzie: p – cena za sztukę w zł; q – ilość w sztukach). Które z poniższych zdań prawidłowo opisuje sytuację bezpośrednio po wprowadzeniu ceny minimalnej na rynku tego dobra w wysokości 3 zł za sztukę:

- na rynku wystąpi nadwyżka ilości oferowanej nad ilością zapotrzebowania
- na rynku wystąpi nadwyżka ilości zapotrzebowanej nad ilością oferowaną
- spadnie cena tego dobra
- na rynku wystąpi równowaga

18. Organem spółki akcyjnej jest:

- zgromadzenie obligatariuszy
- zgromadzenie wspólników
- zarząd
- zrzeszenie wspólników

19. Wielkości makroekonomiczne w pewnym państwie kształtują się następująco: konsumpcja = 4600; inwestycje = 1400; odsetki od długu publicznego = 200; zakupy rządowe = 600; transfery rządowe = 500; podatki = 1100. Ile wynosi PKB ?

- 6400
- 6600
- 7300
- 8400

20. Antycypacyjna polityka strukturalna w gospodarce polega na:

- ułatwianiu przedsiębiorcom dostosowania się do nowych warunków gospodarowania w przyszłości
- wykorzystywaniu automatycznych stabilizatorów koniunktury w ramach pasywnej polityki fiskalnej
- przeciwdziałaniu negatywnym trendom demograficznym poprzez wykorzystanie transferów socjalnych
- silnym ograniczeniu działalności sektora finansowego w celu ograniczenia jego niestabilności

21. Przyjmując koncepcje długookresowej krzywej Phillipsa według M. Friedmana oraz E. Phepsla, konsekwencją zwiększenia tempa wzrostu podaży pieniądza w długim okresie jest:

- spadek stopy bezrobocia poniżej poziomu naturalnego
- wzrost stopy bezrobocia powyżej poziomu naturalnego
- wzrost stopy inflacji
- wzrost stopy deflacji

22. Cło *ad valorem* jest:

- nakładane jako procent od wartości importowanego dobra
- wprowadzane przez kraj eksportujący zwykle na wniosek kraju importującego
- przykładem bariery pozataryfowej
- stałą kwotową opłatą od każdej jednostki importowanego towaru

23. W przypadku występowania dynamicznych rosnących przychodów skali krzywa doświadczenia (uczenia się) jest:

- malejąca
- rosnąca
- stała
- doskonale nieelastyczna

24. Sterylizowana interwencja walutowa banku centralnego:

- nie wpływa na krajową podaż pieniądza
- nie wpływa na strukturę bilansu banku centralnego
- nigdy nie wpływa na zagraniczne aktywa banku centralnego
- powoduje wzrost ilości gotówki w obiegu w kraju banku centralnego dokonującego interwencji

25. Eksport polskich towarów o największej wartości trafia obecnie do:

- Niemiec
- USA
- Chin
- Wielkiej Brytanii

26. Producent soku porzeczkowego rozpoczął produkcję opakowań kartonowych, które wcześniej nabywał od innych przedsiębiorstw. Takie działanie przedsiębiorstwa to:

- integracja pionowa „wstecz”
- integracja pionowa „w przód”
- segmentacja rynku
- wrogie przejęcie

27. Dokument opracowywany przez przedsiębiorcę w toku przygotowań do uruchomienia nowego przedsięwzięcia przedstawiający jego strategię i strukturę to:

- analiza portfelowa
- analiza techniczna
- macierz BCG
- biznesplan

28. Wskaż prawdziwe zdanie dotyczące komunikacji w organizacji zgodnej z wzorcem litery Y:

- każda osoba utrzymuje w nim kontakt tylko z jedną osobą
- jest on mniej scentralizowany niż wzorzec „koła od wozu”
- każda osoba utrzymuje w nim kontakt dokładnie z dwiema osobami
- jest on silniej zdecentralizowany niż wzorzec „każdy z każdym”

29. Jak według typologii strategii w ujęciu Milesa i Snowa nazywa się strategia polegająca na utrzymaniu obecnie posiadanych rynków i poziomu zadowolenia klienta z umiarkowanym akcentem na innowacje?

- poszukiwacza
- obrońcy
- analityka
- biernej reakcji

30. Co jest czynnikiem motywacji w teorii dwuczynnikowej F. Herzberga:

- warunki pracy
- stosunki interpersonalne
- odpowiedzialność
- bezpieczeństwo