

Zestaw nr	Nazwisko i imię	Podpis uczestnika	Pieczęć szkoły

Ocena Komisji Szkolnej

Rodzaj pytania	Pytanie opisowe (0–25 pkt)	Zadanie z podstaw ekonomii (0–15 pkt)	Pytania testowe (0–60 pkt)	Razem
Ocena				



■ ■ ■ **XXXI OLIMPIADA WIEDZY EKONOMICZNEJ** ■ ■ ■

Rok szkolny 2017/2018
Zawody I stopnia (szkolne)

I. Pytanie opisowe o charakterze ogólnym (0–25 pkt) – wybierz JEDEN z dwóch podanych poniżej tematów

Temat 1: Przyczyny i konsekwencje migracji zagranicznych wśród młodzieży.

Przykładowy schemat odpowiedzi:

Część teoretyczna (0-15 pkt)

1. Definicja zjawiska migracji
2. Zarys problemu ewolucji zjawiska migracji
3. Przedstawienie neoklasycznej teorii migracji
4. Mikroekonomiczne podstawy migracji na gruncie teorii kapitału ludzkiego
5. Migracja zewnętrzna w teorii dualnego rynku pracy
6. Próba wyjaśnienia zjawiska migracji w nowej ekonomicznej teorii migracji

Część praktyczna (0-10 pkt)

1. Analiza skali zjawiska migracji młodzieży na tle pozostałych grup wiekowych
2. Omówienie przyczyn migracji zagranicznych młodzieży
 - a) Ujęcie mikroekonomiczne
 - b) Ujęcie makroekonomiczne
3. Różnice pomiędzy determinantami migracji młodzieży a pozostałymi grupami wiekowymi
4. Analiza konsekwencji migracji zagranicznych młodzieży dla kraju goszczącego oraz wysyłającego
 - a) Omówienie wpływu młodych migrantów na rynek pracy kraju goszczącego i wysyłającego, w tym na strukturę i wielkość podaży pracy oraz na wynagrodzenie w gospodarce
 - b) Skutki migracji dla sektora finansów publicznych, w tym długofalowe związane z funkcjonowaniem publicznego systemu emerytalnego
 - c) Analiza konsekwencji o charakterze społecznym
 - d) Znaczenie migracji w kształtowaniu wielkości oraz struktury międzynarodowej wymiany handlowej
 - e) Wpływ migracji młodzieży na potencjał gospodarczy kraju goszczącego i wysyłającego, ze szczególnym uwzględnieniem kwestii takich jak kapitał ludzki oraz kapitał społeczny
5. Próba oceny zjawiska migracji zagranicznych młodzieży

Temat 2: Wpływ wahań cyklu koniunkturalnego na sytuację na rynku pracy w Polsce.

Przykładowy schemat odpowiedzi:

Część teoretyczna (0-15 pkt)

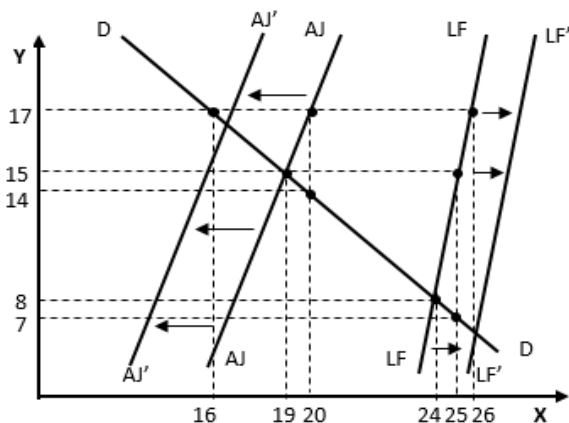
1. Istota wahań cyklu koniunkturalnego w gospodarce
2. Przedstawienie definicji oraz cech bezrobocia koniunkturalnego
3. Zależność pomiędzy cyklem koniunkturalnym a sytuacją na rynku pracy w świetle teorii klasycznej
4. Teoria J.M. Keynesa jako próba wyjaśnienia zjawiska bezrobocia koniunkturalnego
5. Istota prawa Okuna
6. Rola państwa w ograniczaniu negatywnych zjawisk powstających na rynku pracy na skutek wahań cyklu koniunkturalnego w teorii ekonomii

Część praktyczna (0-10 pkt)

1. Analiza wahaniami poziomu aktywności gospodarczej w Polsce w ostatnich latach
2. Wpływ światowego kryzysu finansowego na rynek pracy w Polsce
3. Analiza zmian podstawowych parametrów rynku pracy (w szczególności stopy bezrobocia) w Polsce w ostatnich latach na tle zmieniającej się aktywności gospodarczej
4. Omówienie roli instytucji rynku pracy w kontekście wahań cyklu koniunkturalnego na przykładzie Polski
5. Opis działań państwa ukierunkowanych na ograniczenie negatywnego wpływu wahań cyklu koniunkturalnego na sytuację na rynku pracy w Polsce

II. Zadanie z podstaw ekonomii (0–15 pkt)

Na wykresie poniżej przedstawiono krzywą obrazującą popyt na pracę (D), gotowość podjęcia pracy według określonych stawek płac (AJ) oraz zasób siły roboczej (LF).



Y – płaca realna na godzinę (zł)

X – liczba pracowników (mln)

a) Na podstawie wykresu określ dla punktu równowagi na rynku pracy wysokość płacy i wielkość zatrudnienia (2 pkt)

$E = (19; 15)$

Wysokość płacy i wielkość zatrudnienia w punkcie równowagi to odpowiednio 15 zł za godzinę oraz 19 mln zatrudnionych.

b) Oblicz wielkość bezrobocia naturalnego w stanie równowagi (2 pkt) i wyjaśnij, jakie są powody jego występowania. (2 pkt)

$25 - 19 = 6$

Wielkość bezrobocia naturalnego wynosi 6 mln osób.

Przykładowa odpowiedź: Wynika ono z faktu, że część pracowników nie chce podjąć pracy za płacą równoważącą rynek (15 zł), jednocześnie dalej stanowi ona część zasobu siły roboczej. Do czynników wpływających na wielkość bezrobocia naturalnego zaliczane są m.in.: dopasowanie kwalifikacji pracowników do potrzeb pracodawców oraz działalność związków zawodowych.

Państwo zdecydowało się wprowadzić płacę minimalną na poziomie 17 zł za jednostkę pracy za godzinę.

c) Ile w takiej sytuacji wyniesie wielkość popytu na pracę. (2 pkt)

Wielkość popytu na pracę wyniesie 16 mln osób.

d) Oszacuj wielkość bezrobocia łącznego istniejącego w sytuacji wprowadzonej płacy minimalnej. (2 pkt)

$26 - 16 = 10$

Wielkość bezrobocia łącznego istniejącego w sytuacji wprowadzonej płacy wyniesie 10 mln osób.

e) Wskaż dwie przyczyny, które prowadzą do przesunięcia krzywej popytu na pracę (D). (2 pkt)

Przykładowe odpowiedzi:

- zmiana ceny produktu, do wytwarzania którego wykorzystywana jest praca
- zmiana technologiczna (zmiana produktywności pracy)
- zmiana podaży innych czynników produkcji
- wprowadzenie dotacji do zatrudnienia przez rząd
- zmiana kosztu kapitału
- zmiana popytu na dobra lub usługi, do wytwarzania których wykorzystywana jest praca

f) Przedstaw schematycznie na wykresie (2 pkt) i krótko uzasadnij, jakie konsekwencje dla rynku pracy będzie miało podniesienie wysokości zasiłków dla bezrobotnych. (1 pkt)

Podniesienie wysokości zasiłków dla bezrobotnych doprowadzi do przesunięcia krzywej AJ w lewo (nowa krzywa AJ') oraz krzywej LF w prawo (nowa krzywa LF'). Po pierwsze, wynika to z faktu, że wyższa wartość zasiłku dla bezrobotnych skłania więcej osób do wejścia do zasobu siły roboczej. Po drugie, wyższy zasiłek dla bezrobotnych sprawia, że mniej osób decyduje się na podjęcie pracy lub dłużej poszukuje odpowiedniej pracy.

III. Pytania testowe – w każdym pytaniu zaznacz **[X]** przy prawidłowej odpowiedzi. Za każdą prawidłową odpowiedź na pytanie testowe otrzymujesz 2 pkt. Każda zmiana odpowiedzi w pytaniach testowych traktowana jest jako odpowiedź błędna. Odpowiedzi zaznaczone ołówkiem nie są punktowane. (0–60 pkt)

1. Realizowaną obecnie przez Narodowy Bank Polski strategią polityki pieniężnej jest:

- strategia kontroli podaży pieniądza
- strategia kontroli stóp procentowych
- strategia bezpośredniego celu inflacyjnego
- strategia kursu walutowego

2. Jednym z twórców teoretycznych podstaw koncepcji banku centralnego jako pożyczkodawcy ostatecznej instancji jest:

- W. Bagehot
- M. Friedman
- J.M. Keynes
- F. von Hayek

3. W swojej współczesnej formule płaca minimalna po raz pierwszy została wprowadzona w:

- Wielkiej Brytanii
- USA
- Nowej Zelandii
- Francji

4. Elementem którego z filarów systemu emerytalnego w Polsce są Indywidualne Konta Zabezpieczenia Emerytalnego:

- I filara
- II filara
- III filara
- IV filara

5. W ramach procesu sekurytyzacji powstają:

- warranty
- bony skarbowe
- swapy na zwłokę w spłacie kredytu (*credit default swaps*)
- zabezpieczone skrypty dłużne (*collateralized debt obligations*)

6. Źródłem bezrobocia przymusowego według J.M. Keynesa jest:

- występowanie deficytu bliźniaczego
- deprecjacja waluty krajowej
- nadmiar podaży pieniądza w gospodarce
- niedostateczna wielkość efektywnego popytu na towary w gospodarce

7. Właściciel fabryki butów chce zmniejszyć nakład pracy o 7 roboczogodzin, nie zmieniając przy tym wielkości produkcji. O ile maszynogodzin musi zwiększyć się nakład kapitału, jeżeli obecnie wynosi on 10 maszynogodzin, a wartość bezwzględna krańcowej stopy substytucji technicznej zastąpienia kapitału pracą jest równa 2:

- 2
- 3,5
- 4
- 14

8. Dobra Giffena to:

- wszystkie dobra podrzędne
- dobra, w przypadku których efekt dochodowy przeważa nad efektem substytucyjnym
- dobra, w przypadku których krzywa popytu jest nachylona ujemnie
- dobra, w przypadku których wzrost ceny nie ma wpływu na wielkość popytu

9. Przedsiębiorstwa A i B różnią się wyłącznie wysokością kosztów stałych, przy czym są one wyższe w przedsiębiorstwie B. Oznacza to, że:

- minimalna skala efektywna produkcji przyjmuje wartość większą w przedsiębiorstwie A
- krzywe kosztu krańcowego w obu przedsiębiorstwach są identyczne
- nachylenie krzywej przeciętnego kosztu zmiennego w przedsiębiorstwie A jest mniejsze niż w przedsiębiorstwie B
- nachylenie krzywej przeciętnego kosztu zmiennego w przedsiębiorstwie A jest większe niż w przedsiębiorstwie B

10. Krzywa popytu na energooszczędne żarówki opisana jest równaniem $q = -p + 20$, a krzywa podaży $q = 2p - 1$. Decyzją rządu producenci otrzymają dotacje do produkowanych żarówek energooszczędnych. W efekcie jej wprowadzenia:

- krzywa popytu ulegnie przesunięciu w prawo
- krzywa popytu ulegnie przesunięciu w lewo
- nowa cena równowagi będzie niższa od początkowej dokładnie o wartość całej dotacji
- nowa ilość w punkcie równowagi będzie większa od początkowej

11. Przykładem kartelu jest:

- NAFTA
- OPEC
- WTO
- IMF

12. Cechą charakterystyczną konkurencji monopolistycznej jest występowanie:

- wysokich barier wejścia na rynek
- zróżnicowanych produktów
- tylko jednego producenta
- wyłącznie konkurencji cenowej

13. Merkantylizm wskazywał na konieczność:

- wspomaganie przez państwo eksportu surowców
- osiągnięcia i utrwalenia dodatniego bilansu handlowego poprzez wspieranie eksportu przez państwo
- ograniczenia roli państwa do strażnika prawa
- ograniczania przez państwo eksportu wyrobów przemysłowych, zwłaszcza o wysokim stopniu przetworzenia

14. W równaniu wymiany Fishera (równanie ilościowe) jako zmienna występuje:

- stopa bezrobocia (wg BAEL)
- stopa procentowa banku centralnego
- szybkość obiegu pieniądza
- PKB *per capita*

15. Dwa przedsiębiorstwa P i G będące jedynymi dostawcami energii elektrycznej w kraju X współpracują w zakresie ustalania ceny sprzedaży 1 kWh. Gdy P i G konsekwentnie współpracują (realizują uzgodnioną politykę cenową), każde z nich osiąga zysk na poziomie 100 jednostek. Jeżeli P i G jednocześnie próbują działań niezgodnych z porozumieniem, to obydwaj osiągają zysk na poziomie 99 jednostek. Jeżeli natomiast jedno z przedsiębiorstw działa zgodnie z porozumieniem, a drugie łamie je, to osiągają one zysk odpowiednio 0 jednostek i 198 jednostek. Która z odpowiedzi jest prawdziwa?

- dominującą strategią zarówno dla P, jak i G jest współpraca, gdyż pozwala osiągnąć najwyższe zyski
- przy przedstawionych założeniach P nie ma strategii dominującej
- dominującą strategią zarówno dla P, jak i G jest zdrada
- przy przedstawionych założeniach G nie ma strategii dominującej

16. Krzywa Engla:

- to krzywa zależności między konsumowaną ilością dobra X a ceną jego substytutu
- w przypadku dóbr niższego rzędu ma nachylenie ujemne
- w przypadku dóbr normalnych ma nachylenie ujemne
- to inne określenie cenowej ścieżki konsumpcji

17. Najdłużej trwającymi cyklami koniunkturalnymi są cykle:

- Kitchina
- Juglara
- Kuzneta
- Kondratiewa

18. Teoria lepkich płac wyjaśnia:

- wznoszący przebieg długookresowej krzywej zagregowanej podaży (funkcja rosnąca)
- opadający przebieg długookresowej krzywej zagregowanej podaży (funkcja malejąca)
- wznoszący przebieg krótkookresowej krzywej zagregowanej podaży
- istnienie neutralności pieniądza

19. Według Narodowego Banku Polskiego wielkość opóźnień w transmisji impulsów polityki pieniężnej do sfery realnej gospodarki w Polsce wynosi około:

- 3–4 miesiące
- 4–6 kwartałów
- 14–16 kwartałów
- 4 lata

20. W przypadku autarkii zawsze występuje następująca tożsamość (gdzie: Y – łączne dochody w gospodarce; C – konsumpcja; I – inwestycje; G – wydatki publiczne; NX – eksport netto):

- $S = Y + C - G$
- $S = I$
- $NX > 0$
- $Y = (1 + S) + I + G$

21. Instrumentem pochodnym jest:

- akcja uprzywilejowana co do głosu
- warrant
- list zastawny
- certyfikat inwestycyjny

22. Wskaźnik rentowności kapitału własnego:

- jest to różnica pomiędzy poziomem zysku netto a wielkością kapitału własnego
- informuje, ile jednostek kapitału własnego przypada na jedną jednostkę zysku netto
- jest równy iloczynowi wskaźnika rentowności majątku i mnożnika kapitału własnego
- zawsze przyjmuje wartości większe od 0

23. Bitcoin to:

- rodzaj pieniądza zdawkowego
- pieniądz papierowy
- pieniądz kruszcowy
- kryptowaluta

24. Które zdanie dotyczące oscylatora RSI (*relative strength index*, indeks siły względnej) jest prawdziwe?

- RSI przyjmuje wartości od -1 do 1
- RSI jest miernikiem stanu wykupienia lub wyprzedania rynku
- RSI jest miarą wpływu, jaką na wartość indeksu giełdowego mają notowania akcji danej spółki
- im wyższe wartości RSI, tym silniejszy jest sygnał kupna dla inwestora

25. Wskaż cztery elementy marketingu mix:

- produkt, usługa, klient, dostawca
- produkt, cena, promocja, dystrybucja
- dostawca, produkt, marka, klient
- dostawca, cena, promocja, klient

26. Weberowski model zarządzania sprawami publicznymi cechuje się:

- w pełni inkluzywnymi relacjami z otoczeniem
- sieciową zasadą zarządzania
- biurokratyczną strukturą organizacji
- częściowo inkluzywnymi relacjami z otoczeniem

27. W stanie niepewności podejmowanie decyzji odbywa się:

- przy wyższym poziomie niejasności niż w stanie ryzyka
- w sytuacji, gdy podejmujący decyzję wie z rozsądnym stopniem pewności jakie są możliwości i warunki towarzyszące każdej z decyzji
- przy niższym niebezpieczeństwie podjęcia błędnej decyzji niż w stanie pewności
- w sytuacji, w której dostępność poszczególnych możliwości jest znana z pewnym szacunkowym prawdopodobieństwem

28. Analiza SWOT to:

- ocena mocnych i słabych stron organizacji, a także szans oraz zagrożeń ze strony otoczenia, w jakim ona działa
- proces uczenia się przez porównywanie, jak inne organizacje realizują określone zadania na szczególnie wysokim poziomie jakościowym
- metoda oceny jednostki operacyjnej organizacji według kryterium stopy zwrotu oraz udziału organizacji w danym segmencie rynku
- metoda oceny postępu realizacji celów przez organizację

29. Ile podstawowych szczebli celów wyróżniamy w zarządzaniu organizacjami?

- 2 (misja i cele operacyjne)
- 3 (cele strategiczne, cele taktyczne i cele operacyjne)
- 4 (misja, cele strategiczne, cele taktyczne i cele operacyjne)
- 5 (misja, cele strategiczne, cele taktyczne, cele pośrednie i cele operacyjne)

30. Merchandising to:

- wykorzystywanie osób do formalnego reprezentowania organizacji wobec organów politycznych w celu wywierania wpływu na proces legislacyjny
- formuła wykorzystywania MLM (*multi-level marketing*)
- jedno z podejść do motywowania pracowników
- ogół aktywnych działań podejmowanych w punkcie sprzedaży związanych m.in. z ekspozycją towarów na półce w celu oddziaływania na nabywcę i poprawienia wyników sprzedaży